

模式种: *Mesida humilis* Kulczyński, 1911.

本属系一小属, 全球仅记述 9 种, 主要分布于新几内亚、澳大利亚和东南亚。我国现有 3 种。

种检索表

1. 雌蛛 2
雄蛛 3
2. 腹部背面后半部具 2 对黑色斑点 (图 144A), 腹部腹面具一黑褐色纵带 (图 144B); 外雌器具一球形凹陷 (图 144G) 装饰天星蛛 *M. gemmea*
腹部背面后半部具 3 对黑色斑点 (图 146A), 腹部腹面具 3 个暗色斑点; 外雌器无球形凹陷 (图 146 C) 漾濞天星蛛 *M. yangbi*
3. 触肢器的盾板宽大于长, 侧面观引导器顶部的暗色导片大, 呈钩状 (图 146E) 漾濞天星蛛 *M. yangbi*
触肢器的盾板长大于宽, 侧面观引导器顶部的暗色导片小而直 4
4. 腹面观触肢器的引导器呈筒状 (图 147D) 印氏天星蛛 *M. yini*
腹面观触肢器的引导器呈三角形 (图 145C) 装饰天星蛛 *M. gemmea*

(87) 装饰天星蛛 *Mesida gemmea* (Hasselt, 1882) (图 144~145)

Meta gemmea Hasselt, 1882: 26, pl. 2, fig. 4.

Argyropeira gemmea (Hasselt): Thorell, 1890: 206; 1895: 152; Workman, 1896: 56, pl. 56.

Leucauge gemmea (Hasselt): Simon, 1905: 61.

Mesida gemmea (Hasselt): Chrysanthus, 1975: 27, fig. 103 (from *Leucauge*); Tso & Tanikawa, 2000: 128, figs. 10~16.

雌蛛体长 4.41~4.48。一雌蛛体长 4.41: 头胸部长 1.71, 宽 1.35; 腹部长 2.83, 宽 1.80。背甲米黄色。颈沟和放射沟浅黄褐色。中窝横向, 较浅。两眼列均后凹, 近乎等宽。前中侧眼间距大于前中眼间距 (0.13:0.19); 后中侧眼间距大于后中眼间距 (0.15:0.10); 前、后侧眼相接。中眼域长 0.33, 前边宽 0.31, 后边宽 0.32。前侧眼 = 后中眼 = 后侧眼 = 前中眼 (0.11)。额高 0.08, 小于前中眼的直径。螯肢米黄色, 近端部的腹面褐色; 前齿堤有 3 齿, 后齿堤 4 齿。下唇浅褐色, 宽大于长。颚叶和胸板浅黄褐色, 胸板具少量黑色素, 颚叶近顶端最宽。步足腿节浅黄褐色, 其余各节浅褐色, 具少量短细的刺。腿节 I 具 4 根前侧刺。腿节 I、II 各具 2 列 7 根听毛; 腿节 III 具 3 列 7 根听毛; 腿节 IV 具 2 列 14 根听毛, 听毛列的长度约占腿节长的 3/5。步足测量: I 10.05 (2.70 + 3.33 + 2.94 + 1.08), II 7.82 (2.25 + 2.61 + 2.15 + 0.81), III 4.14 (1.35 + 1.26 + 0.99 + 0.54), IV 7.58 (2.16 + 2.07 + 1.77 + 1.58)。足式: 1, 2, 4, 3。腹部卵圆形, 土黄色, 前端向前伸展盖在背甲后端的上方。背面和侧面散布很多银白色

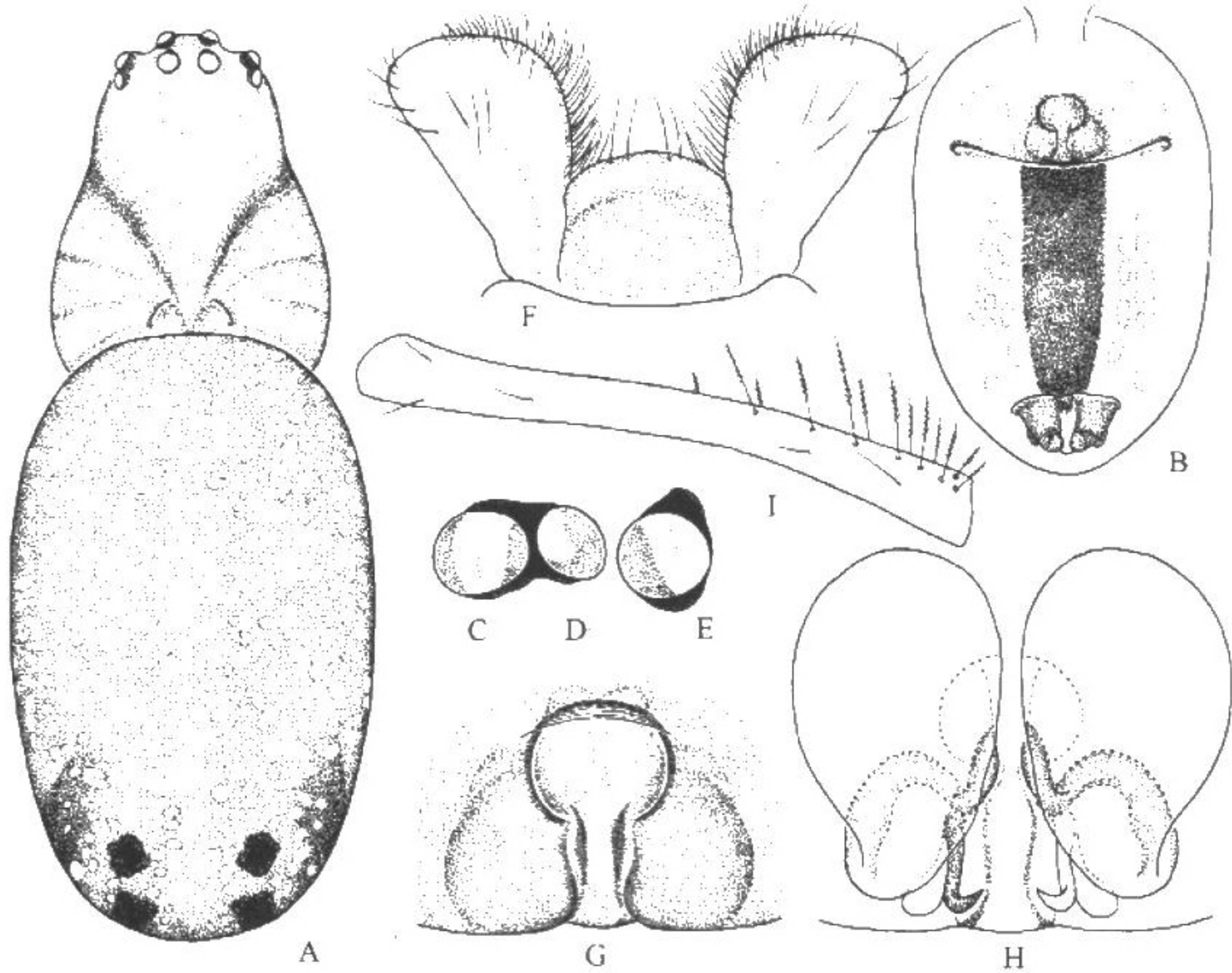


图 144 装饰天星蛛 (♀) *Mesida gemmea* (Hasselt)

- A. 雌蛛, 背面观 (female, dorsal view); B. 腹部, 腹面观 (abdomen, ventral view); C. 前侧眼 (anterior lateral eye); D. 后侧眼 (posterior lateral eye); E. 后中眼 (posterior median eye); F. 颚叶和下唇 (endites and labium); G. 外雌器, 腹面观 (epigynum, ventral view); H. 同上, 背面观 (do., dorsal view); I. 腿节IV (femur IV)

鳞斑, 背面近后端有 2 对黑色斑点。腹面正中为黑褐色宽纵带, 纵带的两侧亦有很多银白色鳞斑。外雌器浅黑褐色, 后半部中央为一较窄的中隔, 其前方为一圆形凹陷, 中隔和凹陷的外形似一网球拍。

雄蛛体长 3.91~3.92。一雄蛛体长 3.91: 头胸部长 1.89, 宽 1.44; 腹部长 2.34, 宽 1.17。身体的颜色、斑纹以及眼的排列等均近似于雌蛛。螯肢前面近中央有一钩状距。后跗节 I 的腹面有 2 列齿状短刺。步足刺较雌蛛的多而长。触肢和步足测量: 触肢 1.92 (0.68 + 0.24 + 0.24 + 0.76); 步足 I 12.82 (3.51 + 4.05 + 4.05 + 1.21), II 10.81 (2.88 + 3.15 + 3.88 + 0.90), III 4.86 (1.62 + 1.44 + 1.26 + 0.54), IV 7.11 (2.43 + 2.25 + 2.07 + 0.36)。足式同雌蛛。触肢的膝节和胫节长度之和较跗舟短, 跗舟的背面基部具一较大的距状突起; 腹面观, 亚盾板稍小于盾板; 引导器和插入器的顶部外露, 不呈线状。

鉴别特征: 外雌器的形状非常近似于 *M. pumila* (Thorell, 1877) (Chrysanthus, 1975: 27, figs. 104~108), 但中隔后半部不加宽; 腹部的后端不尖, 而呈圆形, 背面近后端有 2 对黑色斑点; 雄蛛触肢器的亚盾板不呈卵圆形, 跗舟背面的距状突起长而

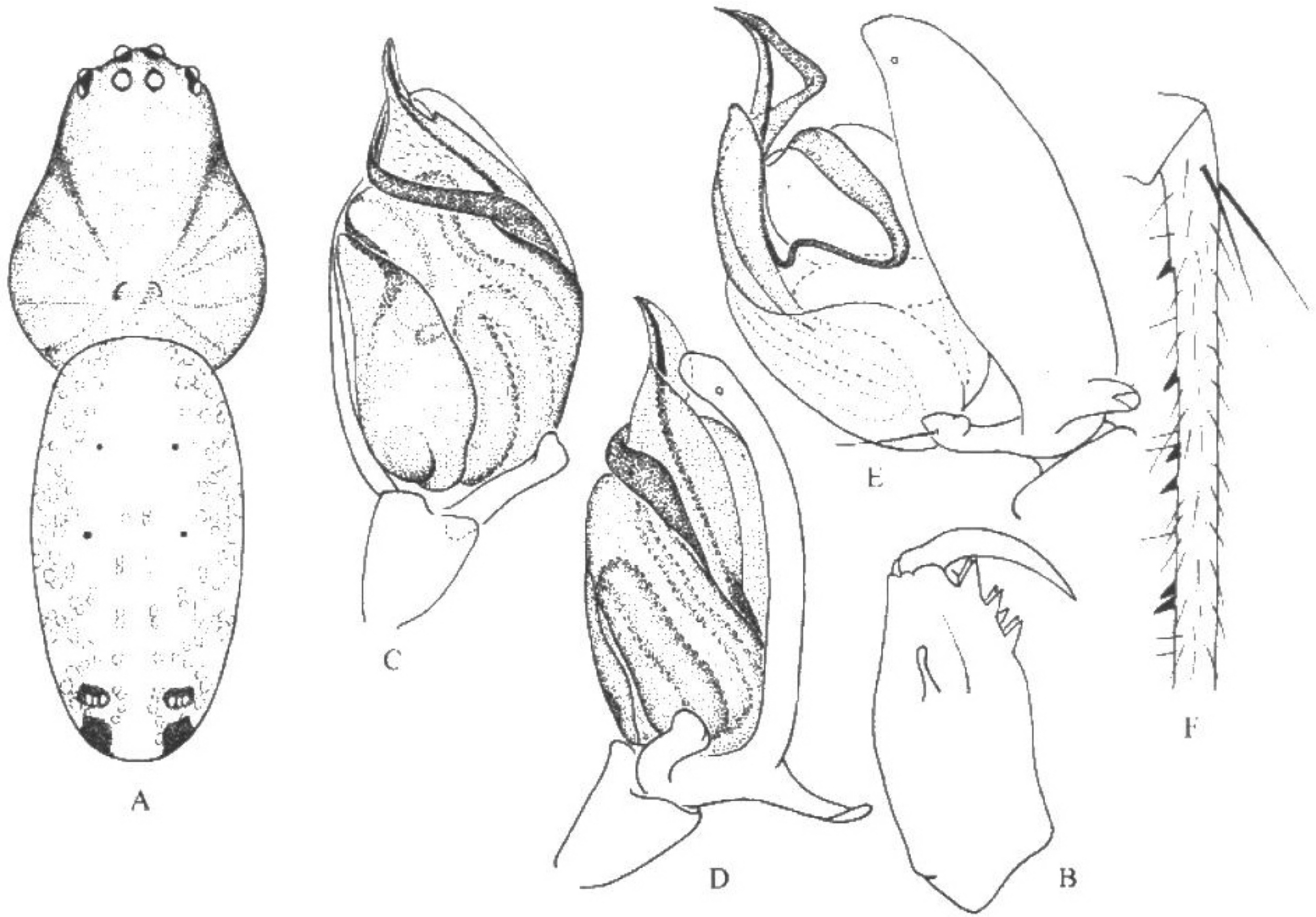


图 145 装饰天星蛛 (♂) *Mesida gemmea* (Hasselt)

- A. 雄蛛, 背面观 (male, dorsal view); B. 左螯肢, 前面观 (left chelicera, front view);
 C. 左触肢器, 腹面观 (left palpal organ, ventral view); D. 同上, 侧面观 (do., lateral view);
 E. 同上, 展开 (do., expanded); F. 后跗节 I (metatarsus I)

大, 不同于后者。

观察标本: 1♀, 台湾台东县兰屿, 1997年4月17日, 卓逸民采 (THU~Ar~01~0302); 1♀1♂, 台湾台东县兰屿, 1997年5月12日, 卓逸民采 (THU~Ar~01~0303, 0304); 1♂, 台湾台东县兰屿, 1997年2月15日, 卓逸民采 (THU~Ar~01~0301)。

地理分布: 台湾; 缅甸到爪哇。

(88) 漾濞天星蛛, 新种 *Mesida yangbi* Zhu, Song et Zhang, sp. nov. (图 146, 图版 VIII E~H)

正模: ♀, **副模:** 15♀♀1♂, 云南漾濞县 (25°36'N, 99°54'E), 2001年10月23日, 杨自忠采。

雌蛛体长 2.97~5.04。一雌蛛体长 5.04: 头胸部长 1.53, 宽 1.17; 腹部长 3.96, 宽 3.33。背甲浅黄褐色, 颈沟和放射沟颜色稍深。放射沟和中窝浅。两眼列均后凹。前中侧眼间距大于前中眼间距 (0.13:0.05); 后中侧眼间距大于后中眼间距 (0.13:0.07); 前、后侧眼相接。中眼域长 0.28, 前边宽 0.23, 后边宽 0.25。前侧眼 = 前中